

Cultures
SUCRE

Mémo *statistique*

SUCRE ET AUTRES DÉBOUCHÉS

CAMPAGNE
2021-2022



FRANCE • EUROPE • MONDE • AUTRES DÉBOUCHÉS

CHIFFRES CLES

DE LA FILIÈRE BETTERAVE-CANNE-SUCRE

LA FRANCE SUCRIÈRE AU 1^{ER} AVRIL 2022

Les chiffres de ce Mémo statistique tiennent compte de la campagne 2021-2022, lorsque les chiffres pour cette campagne sont disponibles.



LES PLANTES SUCRIÈRES

BETTERAVE À SUCRE (Campagne 2021-2022)

23 700 planteurs ont produit sur 402 000 ha (soit 1,6% de la Surface Agricole Utile) **34,5 millions de tonnes** de betteraves sucrières à **16%** de richesse en sucre.

CANNE À SUCRE (Campagne 2020-2021)

Plus de **2 millions de tonnes** de cannes ont été récoltées sur 37 742 ha dans les Départements et Régions d'Outre-Mer (DROM).



LA PRODUCTION SUCRIÈRE

En 2021-2022, la France métropolitaine compte 5 groupes sucriers disposant de 21 sucreries réparties dans le nord de la France.

La production* en termes réglementaires en 2021-2022 est de **4,6 millions de tonnes de sucre** de betterave.

DROM (Campagne 2020-2021)** :

Au total, 5 sucreries ont produit **214 233 t** (Réunion, Guadeloupe, Martinique).

La France de l'alcool/éthanol (Campagne 2020-2021) :

En 2021, la France métropolitaine compte 5 sociétés disposant de 12 distilleries produisant de l'alcool à partir de betteraves et céréales, et 1 société ne réalisant que la rectification et la déshydratation de l'alcool brut.

La production d'alcool agricole (bioéthanol + alcool traditionnel, hors viniques) en France en 2020-2021 est de **14,7 Mhl**.

■ **6,3 Mhl** à partir de betteraves (43%) et **8,4 Mhl** à partir de céréales (blé+maïs) (57%).

■ **9,1 Mhl** pour le bioéthanol (62%) et **5,6 Mhl** pour l'alcool traditionnel (38%).

En France, la production de sucre de betterave et d'éthanol mobilise **23 700** planteurs et plus de **6 000** emplois directs dans les sucreries. On compte également nombre d'emplois indirects et induits.



LA FRANCE DANS LE MONDE SUCRIER***

■ 9^{ème} producteur mondial de sucre

■ 2^{ème} producteur mondial de sucre de betterave

■ 1^{er} pays producteur européen de sucre (métropole + DROM)

* La définition de la production de sucre selon le Règlement (UE) 2017/1185 comptabilise les quantités produites au stade sirop quel qu'en soit l'usage ultérieur (alimentaire, non alimentaire, alcool / éthanol).

** Les chiffres 2021-2022 ne seront connus qu'après la récolte qui est décalée dans les Antilles soit en septembre 2022. La première estimation de la production des DROM 2021-2022 serait de 200 000 t.

*** Moyenne sur 3 ans.

FRANCE



23 700
planteurs



34,5 Mt
de betteraves sucrières



4,6 Mt
de sucre de betterave



21
sucreries en activité



2 Mt
de cannes



0,21 Mt
de sucre de canne



9^{ème} producteur mondial de sucre
1^{er} producteur européen de sucre



5
sucreries dans les DROM

Mt = millions de tonnes

Les chiffres de ce Mémo statistique tiennent compte de la campagne 2021-2022, lorsque les chiffres pour cette campagne sont disponibles.

◆ Évolution de la production métropolitaine

en milliers de tonnes de sucre blanc

Campagne sucrière	Production	Nombre de sucreries
2017-18	6 237	25
2018-19	5 092	25
2019-20	4 969	25
2020-21	3 445	21
2021-2022 (provisoire)*	4 560	21

Source : S.N.F.S.

* Production provisoire de sucre métropolitaine

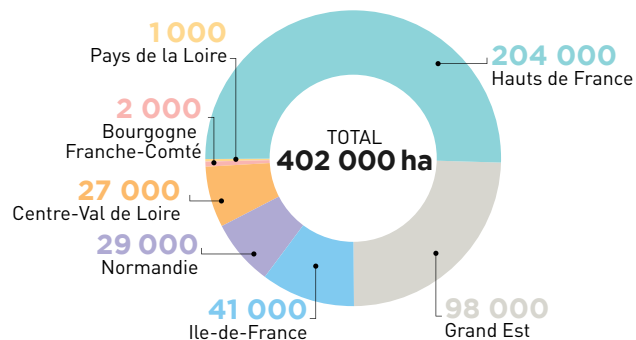
En France, le bilan prévisionnel 2021/22 fait apparaître des utilisations à hauteur de 5,7 millions de tonnes, se répartissant de la manière suivante : 2,8 millions de t de sucre vendues en France, 1,7 millions de t de sucre vendues dans l'UE, 0,4 millions de t de sucre exportées vers les pays tiers, et 0,8 millions de tonnes de sucre exportées sous la forme de produits sucrés.

En France, plus des 2/3 des utilisations sont destinées à la consommation humaine (sucre de bouche et industries alimentaires), le volume restant allant aux industries chimique, pharmaceutique et au secteur de l'alcool/éthanol.

◆ Surfaces betteravières

En 2021-2022, la betterave sucrière est cultivée dans 7 régions de France sur environ 402 000 hectares¹.

Surfaces de betteraves destinées aux sucreries et sucreries-distilleries (par région en ha)



Source : Agreste, au 01/12/2021 (semis 2021)

1-Ce total comprend également les surfaces françaises de betteraves réservées à la production d'alcool et de bioéthanol.

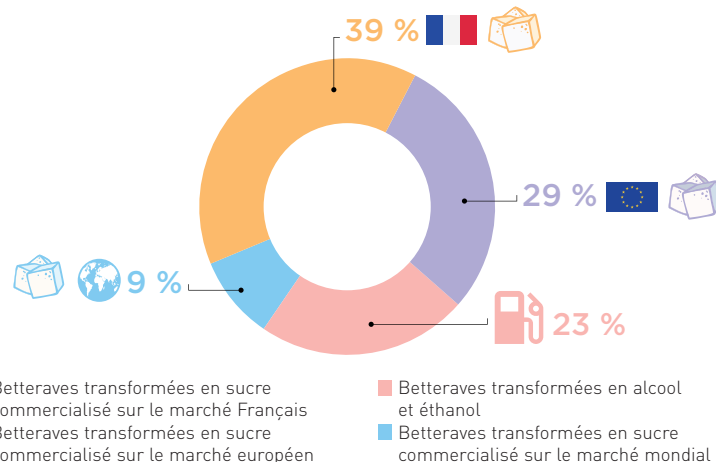
◆ Évolution de la production betteravière

Betteraves à sucre (tous usages confondus)

Campagne sucrière	Ensemencements (1 000 ha)	Richesse en sucre (°S)	Rendements betteraviers (t à 16 °S/ha)	Tonnage de betteraves récoltées (millions de t à 16 °S)
2012-13	386	18,1	85,8	33,1
2013-14	391	17,6	85,3	33,4
2014-15	405	17,7	92,8	37,6
2015-16	383	18,3	87,8	33,6
2016-17	402	18,3	85,8	34,5
2017-18	485	18,0	96,1	46,7
2018-19	485	19,0	82,0	39,6
2019-20	445	17,8	85,0	37,8
2020-21	421	17,1	61,4	25,8
2021-22 (estimations)	402	17,4	85,7	34,5

Sources : C.G.B., I.T.B.

Ventilation de la production betteravière en 2021-2022



Les rendements betteraviers ont connu une grande progression durant plus de 50 ans (48,3 tonnes par hectare en 1960-61, contre 96 tonnes par hectare en 2011-12.). Cette progression était essentiellement due aux progrès dans les domaines de la génétique, de la sélection des semences et de l'amélioration des techniques culturales.

La filière française constate que depuis une dizaine d'années, les rendements betteraviers se stabilisent et subissent de grandes variations dues aux aléas climatiques et attaques parasitaires. La restriction des moyens de luttés contre les parasites pénalise la rentabilité de la filière française. L'amélioration génétique des variétés et les progrès techniques agricoles restent indispensables pour gagner en productivité et garantir la pérennité de la filière betterave-sucre-éthanol française. La campagne 2021-2022 se distingue par des rendements moyen inférieur à la moyenne 5 ans, dû à une richesse saccharine basse (campagne 2020/21 non comprise).

Source : C.G.B.

◆ La filière bio en France

Les acteurs du secteur betterave-sucre en France sont engagés depuis plusieurs années dans une filière de production de sucre de betteraves bio, avec des surfaces en expansion constante. Celles-ci sont passées de 1 000 hectares en 2019 à près de 2 000 hectares en 2021.

◆ L'industrie sucrière française : une contribution positive à la balance commerciale du pays

En 2021-2022, **les exportations** (vers les pays-tiers) et **les expéditions** (vers les pays de l'UE) françaises de sucre en l'état vont atteindre environ **2 Mt**, à comparer à **des importations** de l'ordre de **0,3 Mt**. Les exportations nettes (exportations – importations) ont représenté, en 2020-2021, 35% de la production française de sucre (DROM inclus). Le sucre est principalement expédié vers des pays de l'UE : Italie, Espagne, Allemagne. Hors UE, les premiers clients sont le Royaume-Uni et les pays situés en Afrique de l'Ouest, en Afrique du Nord et au Moyen-Orient.

Ainsi, avec un solde positif de 505 millions d'euros en 2021 (année civile), la contribution de l'industrie sucrière à la balance commerciale du pays est essentielle.

◆ Consommation de sucres en France

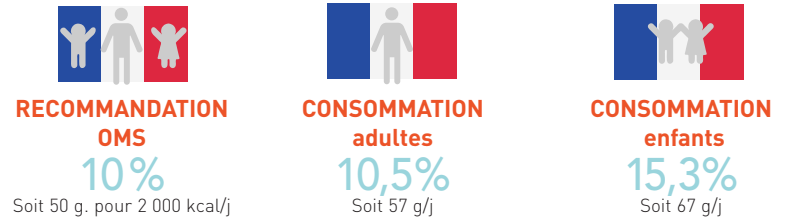
Les ventes de sucre reflètent uniquement une notion de disponibilité ou de volumes de sucre mis sur le marché, à l'échelle d'un pays ou d'une population. **En France, les ventes par habitant sont stables depuis plus de 50 ans.**

Concernant les consommations de sucres, voici les recommandations de l'OMS et de l'ANSES. La recommandation forte de l'OMS est de limiter les **sucres libres** (sucres ajoutés et sucres naturellement présents des jus de fruits), incluant le sucre de canne ou de betterave, à moins de 10 % des calories quotidiennes (soit 50 gr pour 2 000 Kcal) pour la prévention de l'obésité et de la carie.

L'ANSES a proposé une autre recommandation : ne pas consommer plus de **100 g par jour de sucres (hors lactose)**, c'est-à-dire l'ensemble des sucres apportés par l'alimentation, qu'ils soient naturellement présents (le glucose, le fructose ou le saccharose des fruits) ou bien ajoutés aux aliments (le saccharose de betterave ou de canne, les sirops de glucose, le miel principalement).

En moyenne les adultes respectent les recommandations mais les enfants les dépassent nettement. Comme c'est une moyenne, beaucoup d'adultes sont cependant au-dessus de la recommandation.

SUCRES LIBRES

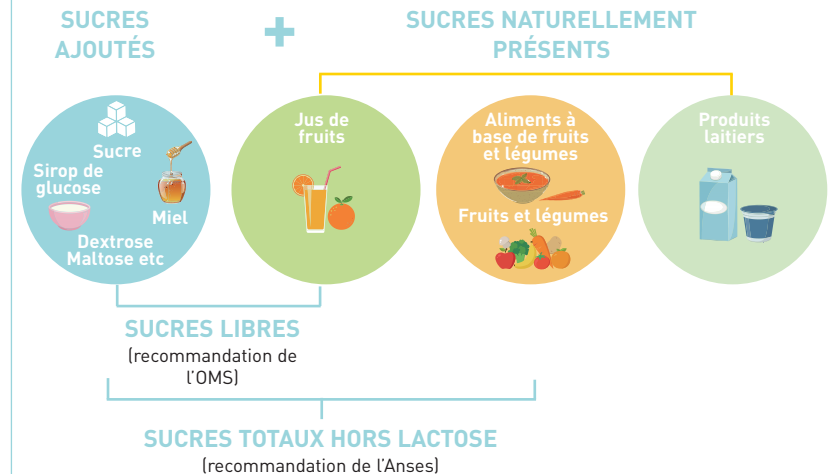


SUCRES TOTAUX HORS LACTOSE



SUCRES TOTAUX

(INDIQUÉS SUR L'ÉTIQUETTE À LA LIGNE « GLUCIDES DONT SUCRES »)



◆ Principaux contributeurs en sucres libres dans notre alimentation

Les enquêtes de consommation évaluent les aliments qui contribuent le plus aux apports en sucres libres (sucre + autres sucres ajoutés + sucres naturellement présents dans les jus de fruits).

Aliments contributeurs de sucres libres (% des apports totaux en sucres libres)

Top 10*



* Population 3 ans et plus
Source : CCAF 2019 (Credoc)

EUROPE



16,1 Mt
de sucre blanc produites



14,5 Mt
de sucre blanc utilisées



1,4 Mt
de sucre blanc importées



1 Mt
de sucre blanc exportées



91
sucrieries en activité



105 374
planteurs

Les chiffres de ce Mémorandum statistique tiennent compte de la campagne 2021-2022, lorsque les chiffres pour cette campagne sont disponibles.

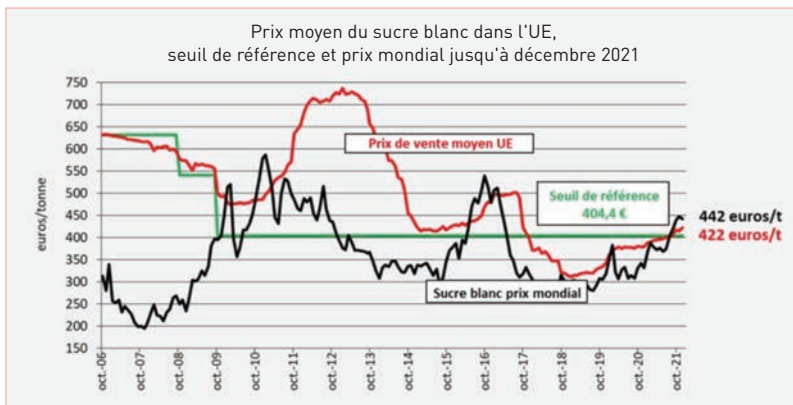
◆ Le Marché du Sucre

Le marché du sucre en 2021

La pandémie de la **Covid-19 en 2020** est venue **impacter négativement le marché mondial du sucre** qui se relevait à peine d'une longue et sévère crise, contrariant la reprise qu'auraient permise des fondamentaux mieux orientés.

Le retour de la croissance économique en 2021 et les progrès des vaccinations ont toutefois raffermi la demande mondiale de sucre, inscrivant les cours dans **une dynamique haussière malgré une certaine volatilité**.

Le **prix communautaire du sucre**, relevé par le système d'information sur les prix du sucre de l'UE, a également **poursuivi sa progression**, pour finalement se situer en décembre 2021 légèrement au-dessus du seuil de référence communautaire fixé à 404,4 €/t dans l'Organisation Commune des Marchés agricoles de l'UE.



Sources : Commission, ICE

Malgré cette reprise, **l'activité économique du secteur a été fortement pénalisée** par l'impact de l'infestation par le **virus de la jaunisse**, qui a considérablement réduit la production de sucre de la campagne 2020/21.

De plus, les planteurs de betteraves et les sucreries subissent comme l'ensemble des IAA **la hausse sans précédent des coûts de l'énergie**, qui renchérit très fortement les coûts de production, tant pour les cultures (engrais...) que pour le process sucrier, fort utilisateur de gaz. La guerre entre la Russie et l'Ukraine est encore venue aggraver cette évolution.

◆ Bilan sucrier de l'Union Européenne à 27*

	Production	Utilisations**	Exportations	Importations
2021-2022 (prévisionnel)	16 100	14 550	1 000	1 400
2020-2021	14 546	14 141	860	1 300

* Ces données ne comprennent pas les importations et les exportations de sucre sous forme de produits transformés ni les variations de stock.

** Toutes utilisations, y compris utilisations industrielles (en milliers de tonnes de sucre blanc).

L'Union Européenne à 27 pays a produit, en 2021-2022, 16,1 millions tonnes de sucre blanc. Les utilisations couvrent la consommation alimentaire ainsi que diverses utilisations industrielles : fabrication d'alcool et d'éthanol, de levures, de produits pharmaceutiques et chimiques, etc.

Source : Commission Européenne.

◆ L'industrie sucrière européenne en 2021-2022 hors DROM

Pays	Nombre de sucreries en activité	Production de sucre (betterave)	Nombre de planteurs	Rendement sucre (provisoire)
		2020-2021		2021-2022* (en milliers de tonnes)
Allemagne	18	4 578	23 638	13,2
Autriche	2	307	4 073	8,1
Belgique	3	576	6 421	10,4
Luxembourg	2	415	797	12,5
Danemark	5	389	2 933	14,7
Espagne	1	65	600	5,7
Finlande	21	4 560	23 700	12,6
Grèce	0	0	0	0
Hongrie	1	85	214	8
Italie	2	259	3 012	9,1
Lituanie	2	118	171	8,5
Pays-Bas	2	1 132	7161	13,7
Pologne	17	2 299	29 307	9,2
République Tchèque	7	570	943	9,9
Roumanie	3	116	588	5,7
Slovaquie	2	200	214	9,1
Suède	1	290	1 094	10,1
Croatie	2	124	508	10,7
U.E. à 27	91	16 082	105 374	11,6

*[prévisionnel] Valeur en blanc

Sources : Commission européenne, FranceAgriMer – C.E.F.S.

Carte de l'Europe sucrière en 2021-2022 (UE hors DROM)



Les points représentent chaque sucrerie.

Sources : S.N.F.S., A.G.P.

MONDE



1^{er} producteur mondial



BRESIL

36,2 Mt de sucre

1^{er} utilisateur mondial



INDE

26,4 Mt de sucre

1^{er} exportateur mondial



BRESIL

24,7 Mt de sucre

1^{er} importateur mondial



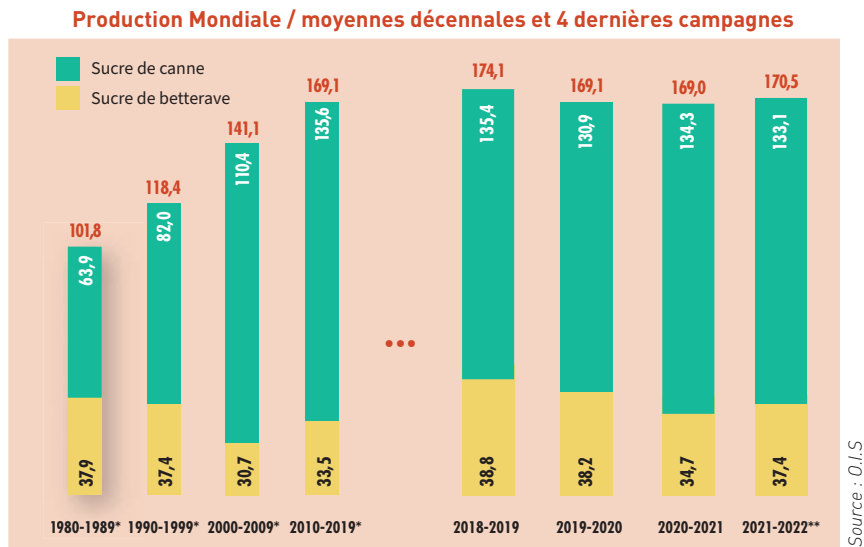
INDONESIE

5,2 Mt de sucre

Les chiffres de ce Mémorandum statistique tiennent compte de la campagne 2021-2022, lorsque les chiffres pour cette campagne sont disponibles.

◆ Évolution de la production sucrière mondiale

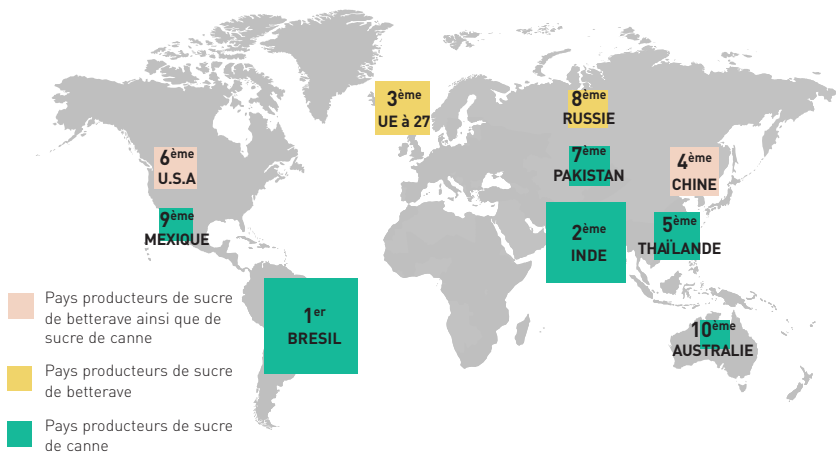
Par campagne (en millions de tonnes de sucre brut)¹



1- Le graphique réunit les chiffres des campagnes nationales dont les dates varient selon les pays, contrairement au tableau des bilans établi à une date fixe. Il en résulte de légères différences. Le sucre de canne représente désormais 78 % de la production mondiale.

*Valeur en sucre brut - **Estimations

◆ 10 premiers pays producteurs de sucre dans le monde



◆ Bilan sucrier mondial

Du 1^{er} octobre au 30 septembre

en milliers de tonnes de sucre tel quel¹

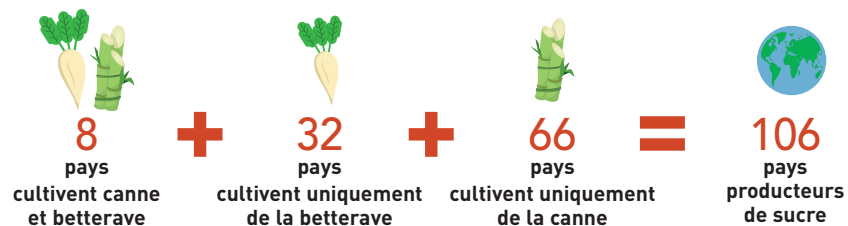
oct/sept	2019/20	2020/21	2021/22
Stock initial	98 665	98 809	96 557
Production	169 057	169 032	170 512
Consommation	169 180	171 326	172 440
Stocks finaux	98 809	96 550	94 425

1- Dans les présentes données statistiques, certains des chiffres sont exprimés en sucre blanc, d'autres en sucre brut, d'autres en sucre tel quel. Les statistiques mondiales sont généralement exprimées en sucre brut ; toutefois l'O.I.S. exprime des statistiques bilans en tel quel depuis 2015. Le taux de conversion pour passer du brut au blanc, donné par le Conseil International du Sucre, et utilisé ici par l'O.I.S., est de 0,92. Le taux de conversion pour passer du blanc au brut est de 1,09.

Sources : O.I.S. - S.N.F.S.

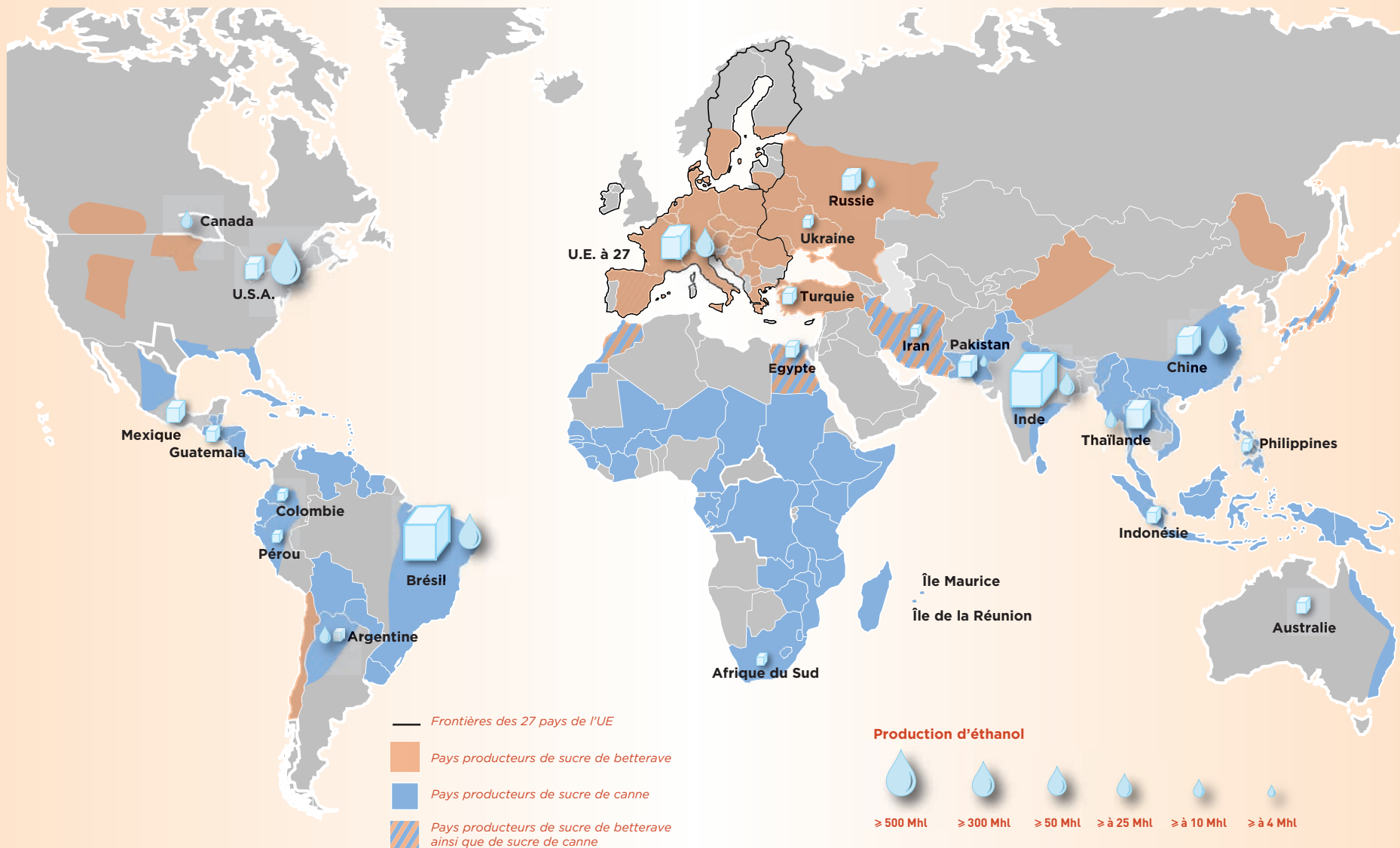
◆ Le sucre dans le monde 2021-2022

Source : F.O. Licht



Régions de culture de plantes sucrières, pays producteurs de sucre et pays producteurs d'éthanol

Principaux pays producteurs de sucre (en millions de tonnes de sucre - valeur tel quel)

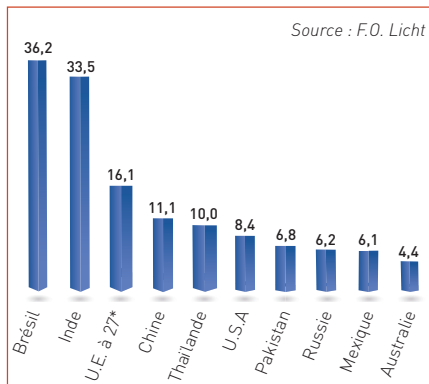




◆ Le sucre dans le monde 2021-2022

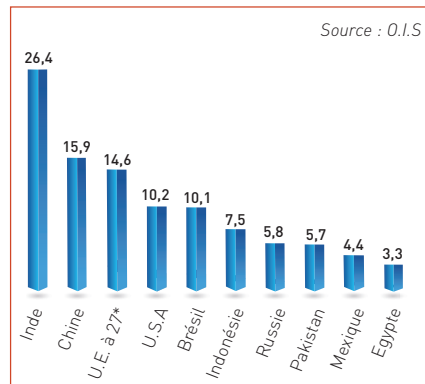
Les 10 premiers producteurs

Assurent 76% de la production sucrière mondiale, soit 138,8 millions de tonnes de sucre (valeur brut) :



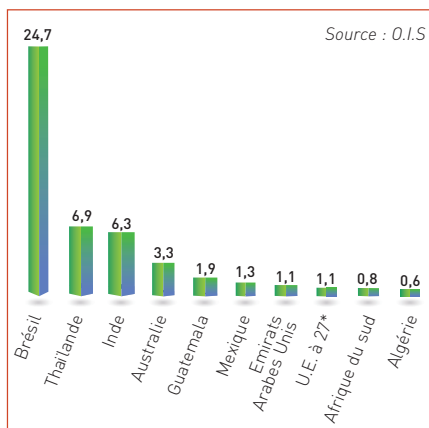
Les 10 premiers utilisateurs

Représentent 60% de sucre consommé dans le monde, soit 103,8 millions de tonnes de sucre (valeur tel quel) :



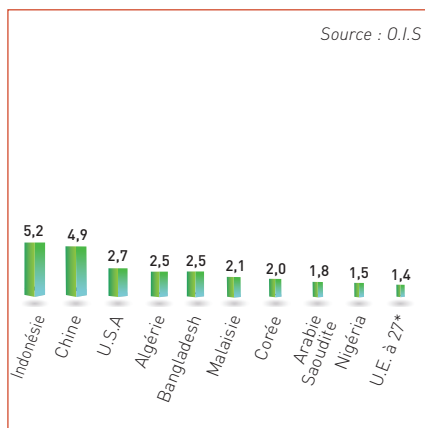
Les 10 principaux exportateurs

Exportations (en millions de tonnes de sucre tel quel) :



Les 10 principaux importateurs

Importations (en millions de tonnes de sucre tel quel) :

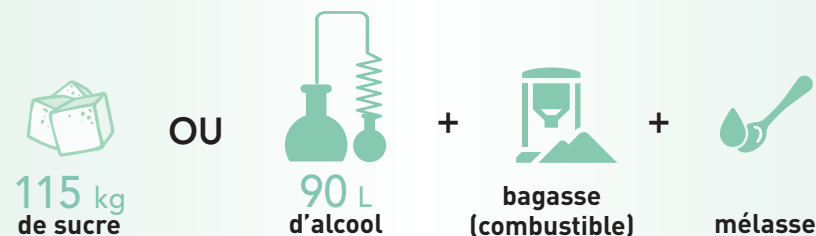


*Source : Commission Européenne

Une tonne de betterave sucrière produit



Une tonne de canne à sucre produit



Les chiffres de ce Mémo statistique tiennent compte de la campagne 2021-2022, lorsque les chiffres pour cette campagne sont disponibles.

◆ Les co-produits en France et en Europe

Pulpe

Les betteraves, une fois épuisées en sucre par diffusion dans l'eau chaude, prennent le nom de pulpes, utilisées en alimentation animale. Riches en vitamines, protéines et minéraux, elles contiennent également du sucre résiduel. Cette composition en fait un aliment de choix pour les animaux, notamment pour les ruminants qui les consomment fraîches ou déshydratées.

Elles connaissent aujourd'hui **de nouveaux débouchés industriels : agent d'opacification des pâtes à papier, isolants à base de fibres naturelles pour la construction, filtration des effluents industriels...**

Production de pulpes en France

Campagne 2020-21	Tonnage de matières sèches	% par rapport à la production de l'UE à 28
Pulpes surpressée	665 120	26%
Pulpes déshydratée	613 760	23%

Sources : A.R.T.B., C.G.B., USICA, C.I.B.E

Mélasses

Pour la sucrerie de canne ou de betterave, le produit final non cristallisé, visqueux et très coloré, est la mélasse ; on l'utilise comme support de fermentation pour la production d'alcool, de levures ou de micronutriments ainsi que dans les aliments composés pour les animaux.

■ Production par les Etats-membres de l'Europe à 28, campagne 2020-2021 :

3,5 millions de tonnes

■ Production à la Réunion : **62 664 tonnes en 2021**

■ Production dans les Antilles :

- Martinique : **583 tonnes en 2021**

- Guadeloupe (GARDEL + SRMG) : **21 060 tonnes en 2021**

Sources : C.E.F.S., Chambre d'Agriculture Réunion, Syndicat du sucre de la Réunion, Martinique : Données entreprise, Guadeloupe : Données entreprises, Agreste.

Bagasse

La bagasse est un résidu ligno-cellulosique obtenu après broyage des cannes durant l'extraction du sucre et qui est aujourd'hui essentiellement utilisé comme combustible des chaudières de sucrerie.

Production à la Réunion : **462 879 tonnes en 2021**

Production en Martinique : **11 164 tonnes en 2021**

Production en Guadeloupe (GARDEL + SRMG) : **127 870 tonnes en 2021**

Sources : Chambre d'Agriculture Réunion, Syndicat du sucre de la Réunion, Martinique: Données entreprise, Guadeloupe : Données entreprises, Agreste.

Écumes

Co-produit du process sucrier, les écumes sont recueillies lors de la purification du jus de la betterave par précipitation des impuretés. Riches en sels minéraux et particulièrement en calcium, elles sont valorisées en agriculture comme engrais organique.

ALCOOL BIOÉTHANOL



15,1 Mhl
d'alcool agricole
produit en France
(Campagne 2020-2021)



50 000
agriculteurs*



< 1%
de la surface agricole
utile française**



12
sites de production
en France***



230
millions d'euros dans la balance
commerciale française en 2020



590
millions
de CA en 2020

*Betteraviers et céréaliers.

**Soit 300 000 hectares pour la production de bioéthanol et de ses coproduits alimentaires.

***Alcool brut, dont 5 unités industrielles récentes d'envergure mondiale.

◆ Alcool et bioéthanol en France, en Europe et dans le monde

L'alcool éthylique ou éthanol, plus couramment appelé « **alcool** », est produit soit par synthèse soit par fermentation et distillation de substrats agricoles (origine betterave ou canne, céréales ou vinique).

Pour la filière sucre, la production se fait par fermentation du sucre contenu dans les jus extraits de la betterave ou de la canne, dans les sirops issus de la cristallisation ou dans la mélasse.

L'alcool est utilisé dans l'alimentation (alcool de bouche), dans l'industrie (solvant pour la chimie), en parfumerie, en pharmacie, par exemple pour le gel hydro-alcoolique. Il est aussi de plus en plus utilisé comme carburant et prend alors le nom de **bioéthanol**.

LA FRANCE

La France est le 1^{er} producteur européen d'alcool en 2021 avec un volume représentant 21 % de la production européenne, devant l'Allemagne (16%) et le Royaume-Uni (8%) et l'Espagne (7%).

Sources : FranceAgrimer et FO LICHT

Production d'alcool en France (en milliers d'hl)

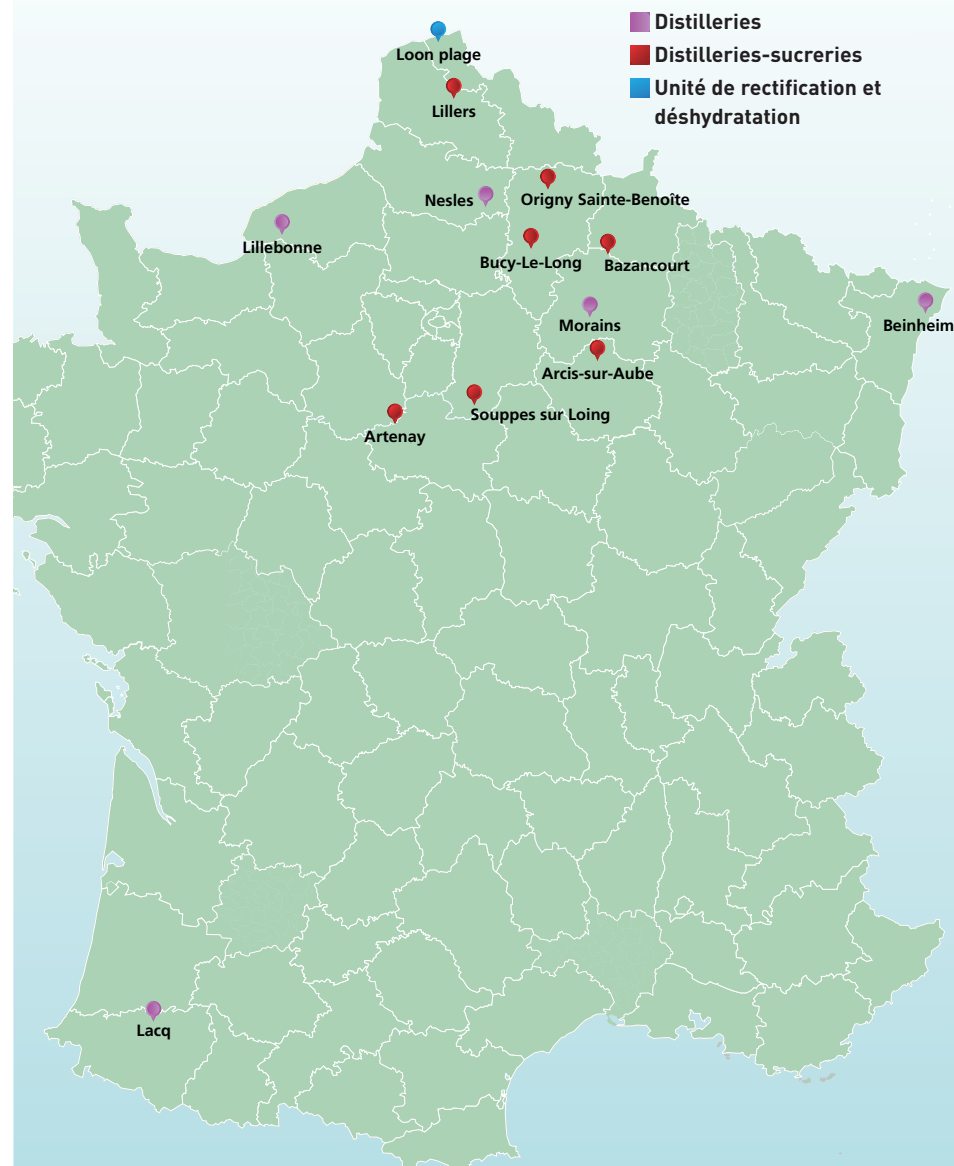
Origine	2017-18	2018-19	2019-20	2020-21
Betteravière*	9 710	9 140	8 742	6 290**
Céréalière	8 141	8 421	8 493	8 379
Vinique (estimation)	430	419	626	426
Total	18 281	17 980	17 861	15 095

Sources : S.N.P.A.A, FranceAgrimer et CGB

* comprend l'alcool de mélasse

** ce niveau est faible dû au virus de la jaunisse ayant touché la production de betteraves en 2020

◆ La filière alcool agricole en France



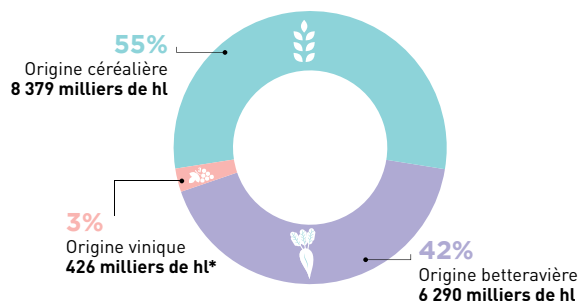
La France représente 21 % de la production d'alcool européenne en 2021. Deux tiers de l'alcool produit en France est utilisé comme bioéthanol (France ou export).

Source : S.N.P.A.A.

FRANCE

Production d'alcool et de bioéthanol en 2020-2021

Répartition 2021 en fonction de l'origine (en %)



Source : France Agrimer

*Règlement européen (RÈGLEMENT DÉLÉGUÉ (UE) 2020/592 DE LA COMMISSION du 30 avril 2020) autorisant la distillation de crise.

LE BIOÉTHANOL CARBURANT EN FRANCE

Volume de bioéthanol carburant dans la production d'alcool en France

En millions d'hl	2016-17	2017-18	2018-19	2019-20	2021-22*
Production d'alcool	16,3	18,3	17,9	17,8	15,1
Dont bioéthanol	10	11	10,5	11,1	9,5
Bioéthanol de betteraves	3	4,2	3,5	3,5	2,3

* Provisoire

Sources : S.N.P.A.A., C.G.B.

Utilisation de bioéthanol en 2020

Selon la Direction Générale des Douanes et Droits Indirects (DGDDI), les volumes déclarés au titre de la Taxe incitative Relative à l'Incorporation des Biocarburants (TIRIB) en **2020** ont été les suivants

- Ethanol en incorporation directe : **6,7 Mhl**
- Ethanol dans l'ETBE : **3,1 Mhl**
- Quantité totale d'éthanol incorporé : **9,9 Mhl**

La taux officiel d'incorporation d'énergie renouvelable dans l'essence est de 7,95 % en 2020.

Objectifs d'incorporation de biocarburants dans l'essence en France (en énergie)

France	2017	2018	2019	2020	2021	2022	2023
Objectifs	7,50 %	7,50 %	7,90 %	8,20 %	8,60 %	9,20 %	9,50 %

Source : Code des Douanes

Taxe incitative à l'incorporation de biocarburants (TIRIB) : L'éthanol de résidus (amidon résiduel et 45% (50% à partir de 2022) de l'égout pauvre de deuxième jet) est compté au-dessus de 7% à hauteur de 0,2% en 2019 et 0,4% en 2020 et 0,8% en 2021 et 1% en 2022.

Incorporation de bioéthanol dans l'essence en France (y compris compte double)

Bioéthanol et autres*	2015	2016	2017	2018	2019	2020
(% essence)	6,40 %	7,00 %	7,50 %	7,82 %	7,95 %	8,20 %

*autres : huile de palme hydro-traitée

Bilan SP95-E10 et Superéthanol-E85 en 2022 en France

■ Superéthanol-E85 :

Le superéthanol E85, commercialisé depuis 2007 en France, contient entre 60% et 85 % de bioéthanol, le reste étant de l'essence sans plomb.

La consommation de Superéthanol-E85 bondit de +33 % en 2021 (contre + 21 % pour la consommation globale d'essence). En 2021, ce carburant a représenté 4 % des ventes d'essences en France.

Moins taxé car plus écologique, le Superéthanol-E85 reste le carburant le moins cher du marché : vendu à 0,94* € le litre à la pompe en moyenne, il **permet d'économiser plus de 500 euros par an pour 13 000 km parcourus** par rapport à l'essence SP95-E10 et plus de 800 euros pour 20 000 km, en ligne avec la moyenne des 5 dernières années, (2017 – 2021 : 540 euros)

Début avril 2022, près de 2800 stations-service proposent le Superéthanol-E85 soient 30% des stations-service françaises enregistrées sur prix-carburant.gouv.fr

*prix-carburants.gouv.fr au 25/03/22

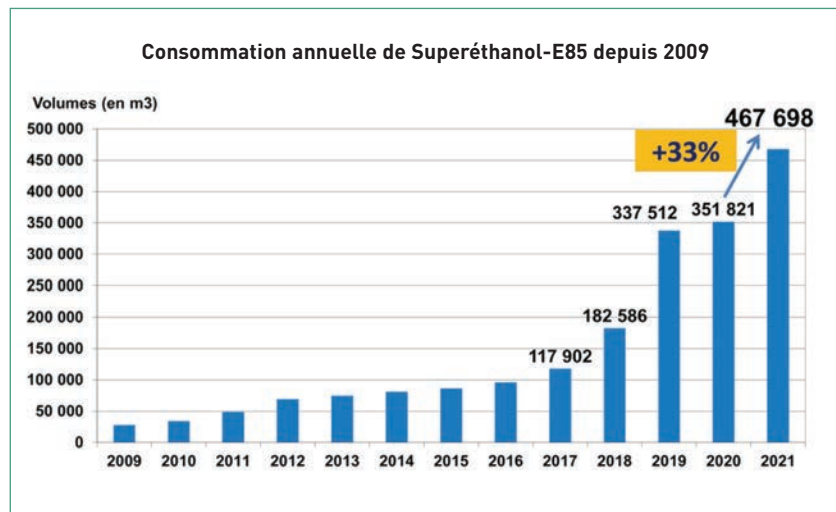
Des boîtiers de conversion E85 homologués par l'Etat :

Plus de 30 000 boîtiers de conversion E85 homologués ont été installés en France en 2021, soit deux fois plus que l'année précédente. Plus de 135 000 véhicules essence équipés de boîtiers roulent désormais au Superéthanol-E85.

Depuis le 1^{er} avril 2021 et l'entrée en vigueur de l'arrêté d'homologation modifié, 9 voitures essences sur 10 sont éligibles à l'installation d'un boîtier de conversion homologué, y compris les véhicules avec filtre à particules et les motorisations de 15 CV et plus. Quatre fabricants de boîtiers E85 – Biomotors, FlexFuel Energy Development, Borel et eFlexFuel Technology – ont reçu au moins une homologation pour l'une des 12 catégories de véhicules existantes (détails sur www.infoE85.fr).

Pour rouler au Superéthanol-E85, les automobilistes peuvent aussi opter pour des véhicules flex-E85 d'origine. Deux constructeurs proposent à ce jour une gamme de véhicules flex-E85 d'origine : Ford et Jaguar – Land Rover.

Après le succès de son SUV Kuga Flexifuel E85 en 2019, le constructeur **Ford a dévoilé en 2021 une gamme de six nouveaux véhicules compatibles E85** : Fiesta EcoBoost, Puma EcoBoost, Focus EcoBoost mHEV, Kuga FHEV, Fiesta Van et Transit Connect.



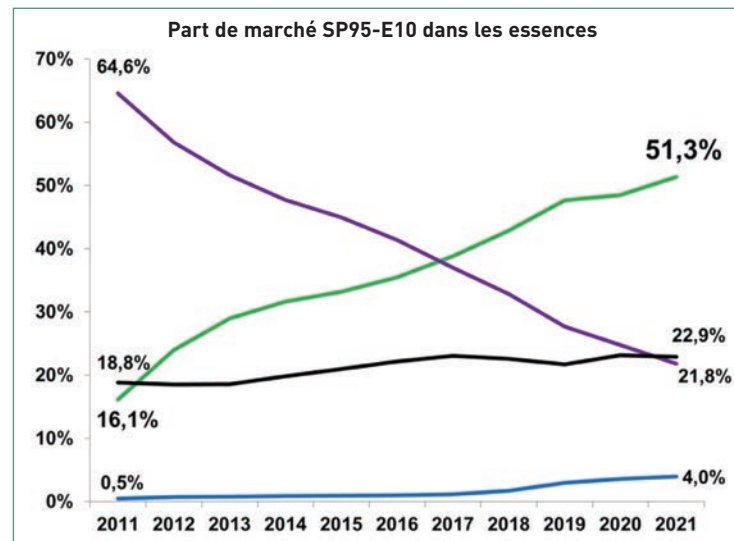
■ SP95-E10

Le SP95-E10, commercialisé depuis 2009 en France, contient 90 % d'essence d'origine fossile et jusqu'à 10 % de bioéthanol.

Le SP95-E10 atteint en décembre 2021 une part record de 55,6 % du marché des essences.

Première essence de **France depuis 2017**, le SP95-E10 poursuit son ascension en 2021. **Sa part de marché annuelle progresse de près de 3 points pour atteindre 51,3 % en 2021.** Vendu de 3 à 4 centimes* moins cher en moyenne que le SP95, le SP95-E10, contenant jusqu'à 10% d'éthanol, est plus attractif pour les automobilistes. Avec la flambée des prix des carburants en fin d'année, il atteint en décembre une **part record de 55,6 % du marché des essences.**

*prix-carburants.gouv.fr



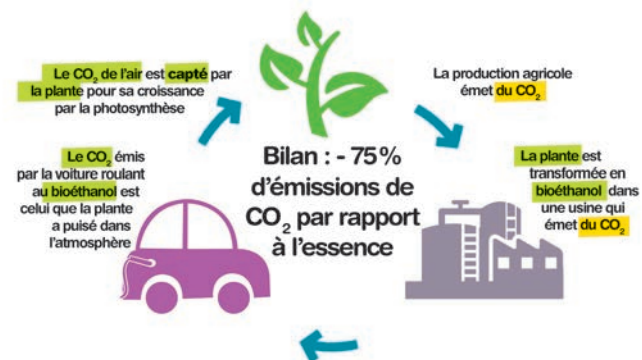
Une énergie renouvelable immédiatement disponible

Le bioéthanol remplace dès aujourd'hui une partie de l'essence fossile. Il permet de lutter contre le réchauffement climatique. Le bioéthanol pur produit en Europe permet de diminuer les émissions nettes de gaz à effet de serre (en équivalent CO₂) de plus de 75% en moyenne par rapport à l'essence fossile substituée (source : ePURE pour 2020).

Le bioéthanol produit en France permet d'éviter 1 million de tonnes de CO₂ par an, soit l'équivalent des émissions de 500 000 voitures.

Un biocarburant plus écologique

Source : ePure 2020



◆ L'EUROPE

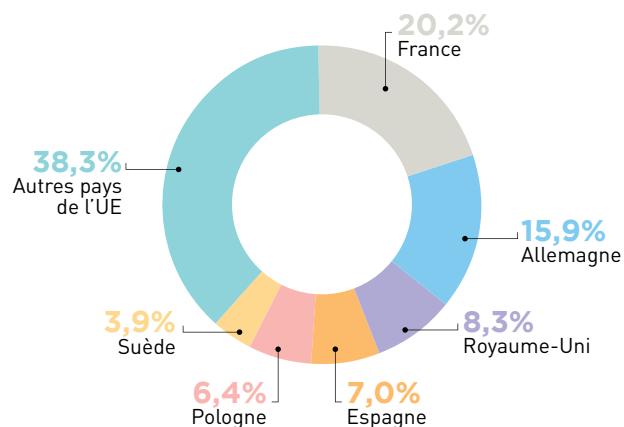
Production d'alcool et de bioéthanol en Europe (en milliers d'hl)

Pays	2017	2018	2019	2020	2021*
France	17 200	18 250	17 850	16 900	15 000
Allemagne	12 700	11 170	10 280	11 000	11 800
Royaume-Uni	11 100	9 300	4 600	6 000	6 200
Espagne	4 070	5 520	5 780	5 200	5 200
Pologne	3 730	3 800	4 090	4 170	4 800
Suède	2 500	2 450	2 800	2 800	2 900
Autres pays de l'UE	24 090	27 920	25 770	22 870	28 500
Total	75 390	78 410	71 170	68 940	74 400

* Estimations

Source : F.O. Licht

Répartition de la production d'alcool et de bioéthanol en 2021 (estimations)
(en pourcentage)



Sources : F.O. Licht et Commission européenne

En Europe, le bioéthanol est utilisé en mélange à l'essence, soit pur, soit après transformation en ETBE (éthyl-butyl-éther composé de moitié d'éthanol et de moitié d'un dérivé du pétrole, l'isobutylène).

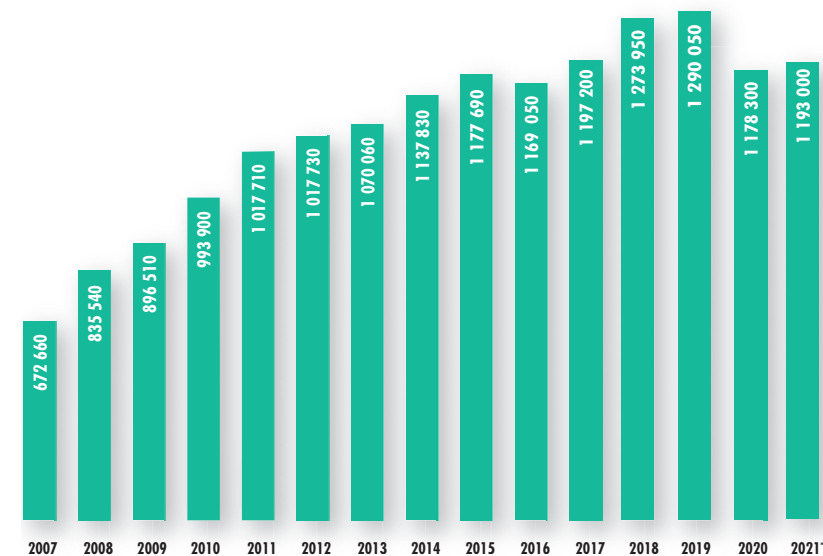
Utilisations d'alcool agricole en Europe

Utilisation (Mhl)	2019		2020	
Alimentation	10,3	14%	10,2	14%
Industriel/Autres	9,2	13%	14,4	20%
Carburant	52,3	73%	48,5	66%
Total	71,8	100%	73,1	100%

Source : Commission européenne

◆ LE MONDE

Évolution de la production d'alcool (y compris bioéthanol) dans le monde
(en milliers d'hl)









* Estimations

Source : F.O. Licht

L'éthanol et l'alcool dans le monde

Les 5 principaux producteurs d'éthanol et d'alcool (en milliers d'hectolitres)

Pays	2017	2018	2019	2020	2021*
 États-Unis	615 340	623 760	613 259	544 000	586 000
 Brésil	277 781	331 160	331 160	355 870	326 000
 Chine	95 000	100 000	98 000	92 000	101 000
 Union européenne	75 390	76 900	71 170	67 700	76 000
 Inde	20 600	34 500	31 800	37 500	45 000
 Reste du monde	113 089	107 630	144 661	81 230	59 000
Total	1 197 200	1 273 950	1 290 050	1 178 300	1 193 000

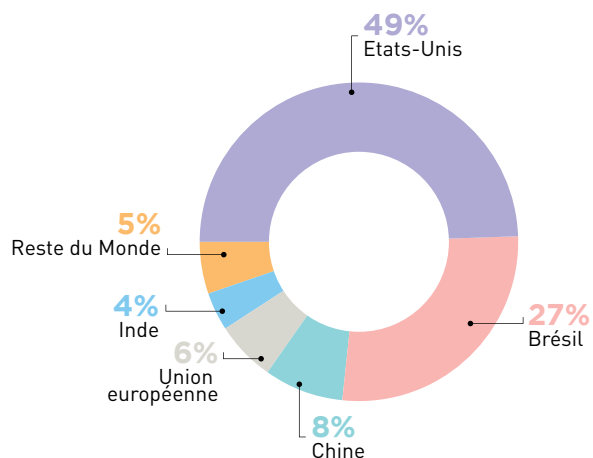
* Estimations

Source : F.O. Licht

Les cinq premiers producteurs représentant 95% du volume totale de la production mondiale d'alcool en 2021.

Répartition de la production d'alcool (y compris bioéthanol) en 2021

(en pourcentage)



Sources : F.O. Licht et Commission européenne

CHIFFRES CLÉS

CONSTANTES

- 1 hectolitre (hl) de bioéthanol = 79,3 kg
- 1 hectolitre (hl) d'essence = 75 kg
- 1 tonne (t) de bioéthanol = 12,6 hl

POUVOIR CALORIFIQUE INFÉRIEUR (PCI)

- En volume, PCI bioéthanol = 21,285 MJ/l
- En volume, PCI essence = 32,020 MJ/l

RAPPORT ÉNERGÉTIQUE ÉTHANOL/ESSENCE = 0,66

- Pour incorporer 1% de bioéthanol en PCI dans les essences, il faut ajouter 1,5% de bioéthanol en volume.
- Bioéthanol : 72% de moins de gaz à effet de serre que la filière essence (ePURE 2020)

CHIFFRES-CLÉS : MOYENNE SUR 5 ANS



1 hectare de betterave

- = 87 tonnes de betteraves
- = 8 700 litres d'éthanol
- = 7,1 tonnes d'éthanol
- = 4,6 t équivalent pétrole

Sources : A.D.E.M.E., C.G.B., S.N.P.A.A.

bioéthanol
Roulons plus vert et moins cher

www.bioethanolcarburant.com

Cultures Sucre a réalisé ce mémo statistique en consolidant les chiffres fournis par les organismes suivants :

- **AGRESTE**, tél. +33 (0)1 49 55 40 11, www.agreste.agriculture.gouv.fr
(Le service statistiques ministériel de l'agriculture)
- **A.R.T.B., Paris**, tél. +33 (0)1 44 69 41 84, www.artb-france.com
(Association de Recherche Technique Betteravière)
- **C.E.F.S., Bruxelles, Belgique**, tél. +32 (2) 762 0760, www.cefs.org
(Comité Européen des Fabricants de Sucre)
- **C.G.B., Paris**, tél. +33 (0)1 44 69 39 00, www.cgb-france.fr
(Confédération Générale des Planteurs de Betteraves)
- **C.I.B.E., Bruxelles, Belgique**, tél. +32 (2) 50 46 090, www.cibe-europe.eu
(Confédération Internationale des Betteraviers Européens)
- **COMMISSION EUROPEENNE, Paris**, tél. +32 2 299 11 11, www.ec.europa.eu
- **CREDOC**, tél. + 33 (0)1 40 72 85 10, www.credoc.fr
(Centre de recherche pour l'étude et l'observation des conditions de vie)
- **F.O. Licht GmbH, Ratzeburg, Allemagne**, tél. +49 4541 88920
- **FranceAgriMer, Paris - Montreuil**, tél. + 33 (0)1 73 30 30 00, www.franceagrimer.fr
(Établissement national des produits de l'agriculture et de la mer)
- **ITB**, tél. + 33 (0)1 42 93 13 38, www.itbfr.org
(Institut Technique de la betterave)
- **O.I.S., Londres, Royaume-Uni**, tél. +44 (0207) 513 1144, www.isosugar.org
(Organisation Internationale du Sucre)
- **ODEADOM, Paris - Montreuil**, tél. + 33(0)1 41 63 19 70, www.odeadom.fr
(Office de développement de l'économie agricole des départements d'outre-mer)
- **S.N.F.S., Paris**, tél. +33 (0) 1 49 52 66 66, www.snfs.fr
(Syndicat National des Fabricants de Sucre de France)
- **S.N.P.A.A., Paris** tél. +33 (0) 1 49 52 66 97, www.alcool-bioethanol.net
(Syndicat National des Producteurs d'Alcool Agricole)
- **Syndicat du Sucre de la Réunion, Sainte-Clotilde, La Réunion**
tél. (+262) 262 47 76 76, www.sucre.re

Cultures Sucre
Tél. : 01 44 05 39 99
E-mail : contact@cultures-sucre.fr

Retrouvez la version du Mémo statistique en ligne sur notre site
www.cultures-sucre.com



Cultures
SUCRE

www.cultures-sucre.com